



Slovo hosta - Pavla Bráborce
Hon za pokladem
Intervenční centrum - rozhovory
Naši dárci a podporovatelé



OBSAH

■ EDITORIAL	3
■ SLOVO HOSTA PAVLA BRÁBORCE	4 - 5
■ UDÁLOSTI V PVN	6 - 9
■ SOCIÁLNÍ AUTOMOBIL	10 - 11
■ SPOLUPRÁCE S VĚZNICEMI	11
■ HON ZA POKLADEM	12 - 15
■ SPOKOJENÁ KLIENTKA	16
■ INTERVENČNÍ CENTRUM	17 - 23
■ NAŠI DÁRCI A PODPOROVATELÉ	24
■ SBÍRKA POTRAVIN	25

EDITORIAL

Vážení čtenáři,

nahlížíte do prvního čísla našeho časopisu. Vážíme si Vašeho zájmu.

„Dobré zboží se prodává samo“ je vousaté pořekadlo, s nímž nesouzníme.

I při vědomí našich rezerv si dovoluujeme tvrdit, že jsme povinni informovat Vás o nenahraditelné roli poskytovatelů sociálních služeb a snažit se, aby nikdo soudný nehořekoval nad naší existencí.

Časopis

- budeme vydávat nepravidelně tři- až pětkrát ročně v elektronické podobě a šířit prostřednictvím sociálních sítí,
- není diskusní platformou, protože i v sociálních službách řešíme odborné a citlivé záležitosti do značných detailů, o nichž není možná veřejná diskuse bez hrožících škodlivých následků. Uvedené nevylučuje zpracování Vašich podnětů,
- nabídneme poznávání sociálních služeb z pohledu všech dotčených: zaměstnanců, klientů, donátorů již přispívajících nebo potenciálních, občanů a dalších subjektů,
- v prvních šesti číslech především představí námi poskytované sociální služby,
- umožní zveřejňovat názory hostů, které budeme my oslovovat, anebo nás oni požádají o publikaci jejich sdělení,
- bude přinášet rozhovory s našimi spolupracovníky a s osobami, kterých se naplňování našeho poslání týká, a bude Vás také seznamovat s příběhy lidí mimo sociální služby,
- má ctížádost přispívat k uznání potřebnosti sociálních služeb včetně související společenské odpovědnosti v podobě jednorázové nebo opakované finanční, věcné i dobrovolnické podpory. Někdo při četbě časopisu zauvažuje o změně profesní kariéry,
- může být příležitostí pro Vás, kdož usoudíte, že byste Vaši reklamu prostřednictvím časopisu doručili stovkám budoucích zákazníků a/nebo obchodních partnerů,
- se bude vyvíjet a měnit.

Kdo jsme? Patříme k nejvýznamnějším poskytovatelům sociálních služeb v Karlovarském kraji.

- Azylové domy je pobytová služba se 79 lůžky pro jednotlivce a rodiny s dětmi bez střechy nad hlavou,
- intervenční centrum se zabývá především domácím násilím a je jedinou službou tohoto druhu v Kraji,
- noclehárna s 26 lůžky slouží mužům a ženám bez přístřeší,
- nízkoprahové denní centrum je určeno dospělým bez domova,
- pečovatelská služba v terénní formě pečuje o klienty v jejich domácnostech,
- odborné sociální poradenství zaměřené na dluhovou oblast a finanční gramotnost řeší třeba i jen hrožící předlužení fyzických osob od prvotního kontaktu po přípravu insolvenčních návrhů a přitom spolupracuje s advokátem, resp. zkušeným insolvenčním správcem v těžké osobě. Poskytuje také službu osobám ve výkonu trestu ve věznicích Kynšperk nad Ohří a Horní Slavkov,
- zaměstnáváme 85 spolupracovníků a hospodaříme ročně s 35 mil. Kč,
- naše financování kryjí hlavně veřejné rozpočty a úhrady od klientů. Část zdrojů získáváme od občanů a právnických osob,
- jsme členy několika zájmových sdružení a spoluzakladatelem Potravinové banky Karlovarského kraje, z.s.,
- více informací o nás najdete i zde www.pomocv nouziops.cz
www.facebook.com/pomocv nouzineziskovka
- Nový web spustíme v prosinci.

Děkujeme Vám za čas a snad i přízeň.

Za Pomoc v nouzi, o.p.s., Petr Beránek, ředitel

Slovo hosta - Pavla Bráborce

Manželé Bráborcovi a Denní centrum Mateřídouška, o.p.s. <http://www.dcmat.cz/> jsou často zaměňované pojmy, Mateřídouška = Bráborcovi a Bráborcovi = Mateřídouška. Mateřídouška je v oblasti sociálních služeb známé jméno ověřené mnoha kolektivními a individuálními úspěchy. Pavla Bráborce jsme požádali o první rozhovor v prvním čísle našeho časopisu. Ptal se Petr Beránek.

Petr: „Pavle, především ti děkujeme za výkop, k němuž jsi se tímto rozhovorem uvolil, a jdeme na to. Pavel: „Petr, děkuji za pozvání k rozhovoru, kterého si vážím a zároveň si uvědomuji tíhu zodpovědnosti, neboť my tím vlastně nastavujeme pomyslnou latku pro rozhovory následující.“

Co by bylo, kdyby nebyly sociální služby?

Jeden černošský pastor, kdysi prohlásil, že má sen. Díky tomu snu dokonce přišel i o život. Snil o tom, že barva pleť nebude mít žádný vliv na lidská práva a lidskou důstojnost. I já mám takový malý sen, že člověk se zdravotním postižením jednou bude přirozenou součástí každé lidské společnosti a postižení nebude zdrojem jakékoliv sociální stigmatizace. Dovolím si být více osobní. Když se nám v roce 1985 narodil syn s těžkým zdravotním postižením, zjistili jsme, že škála sociálních služeb je velmi omezená. Systém sociálních služeb prakticky nabízel jen ústavní péči. Socialistická společnost se bála jinakosti a řadu lidí se závažným zdravotním postižením cílevědomě izolovala od společenského života. Stačí se porozhlédnout po našem kraji, kde je umístěna převážná většina domovů pro osoby se zdravotním postižením.

Abych se vrátil k položené otázce. Svět bez sociálních služeb si nedovedu představit. S neexistencí sociálních služeb bychom se vrátili kamsi do hlubokého středověkého temna. Dovedu si ovšem představit situaci, kdy se změní současná struktura sociálních služeb a hlavním cílem v této oblasti bude důsledné prosazování inkluzivních procesů. Tedy procesů, které povedou k trvalému a plnohodnotnému začlenění člověka s postižením do běžné společnosti.

Jsou některé sociální služby zbytečné?

Náš současný sociální systém umožňuje zřizovat velké množství sociálních služeb. Osobně si myslím, že v tomto ohledu je tento systém neúměrně zatížen zbytečnou přebujelostí. Rozdíl mezi některými sociálními službami je tak malý a nezřetelný, že se logicky nabízí tyto služby sloučit do jedné sociální služby. Možná se mě ale ptáš na to, zda některé služby neplní své poslání a bylo by možné se bez nich obejít. V každém kraji lze takové „rádoby“ sociální služby najít a u nás jich určitě také pár bude. Tento problém úzce souvisí s velmi špatně nastaveným systémem kontroly kvality sociálních služeb. V současnosti

kontrolní orgány nekontrolují faktickou kvalitu a efektivitu sociální práce, ale především kvalitu zápisu o této práci. Problém je v tom, že kvalitu práce s klientem nelze posuzovat ex post, ale pouze v průběhu procesu poskytování péče. Když má poskytovatel sociální služby dobře vyplněné tabulky a obsáhlé vnitřní směrnice, může být služba z pohledu státu „velmi kvalitní“.

Co ví laická veřejnost o sociálních službách, resp. kdy o nich začíná něco zjišťovat?

Svět sociálních služeb je pro většinovou společnost stále světem málo známým. Bohužel i pro řadu politiků je to velká neznámá, což má za následek ne příliš kvalitní legislativu, která poskytovatelům sociálních služeb rozhodně neulehčuje život. Neochota politické reprezentace na všech úrovních hlouběji se zabývat problematikou sociálních služeb má negativní dopad nejen na kvalitu zákonů, ale i na společenský statut poskytovatelů těchto služeb a stává se i příčinou nedostatečného provozního financování.

O sociální služby se lidé začínají zajímat v momentě, kdy řeší nějaký rodinný nebo osobní problém. Ve společnosti převládá názor, že sociální služby jsou sice potřebné, ale není nutné s jejich problémy příliš „obtěžovat“ běžného občana.

V současnosti máme v péči dospělého chlapce s lehkým mentálním postižením, kterému zemřeli oba rodiče. Žije v panelákovém bytě po rodičích a s naší pomocí obstojně zvládá péči o vlastní domácnost. Pravidelně nás oslovují obyvatelé domu a podivují se nad tím, že není v ústavu, kam podle jejich názoru rozhodně patří. Jedná se o typický přístup většinové společnosti, který lze shrnout do následujícího prohlášení: Lidé s postižením rozhodně mají právo na hezký život, ale ať ho žijí v jiném domě, ještě lépe v jiné ulici a nejlépe v jiném městě či na jiné planetě.

O kvalitě vztahu společnosti k sociálním službám vypovídá ochota občanů se dobrovolně zapojovat do jejich činnosti. Tato ochota by neměla vycházet z „úspěšných proseb“ poskytovatelů, kteří bojují s nedostatkem peněz i personálu, ale měla by vycházet z přirozené lidské potřeby pomáhat těm, kdo pomoc v důsledku postižení potřebují. Občanská angažovanost a etické hodnoty společnosti by měly přivádět do sociálních služeb dobrovol-

níky. Jsem toho názoru, že chci-li někomu pomáhat, cestu si k němu sám najdu. V době sociálních sítí se jedná o naprosto banální úkol.

Co poskytovatele sociálních služeb nejvíce trápí?

Dvěma slovy existenční nejistota. Poskytovatel sociálních služeb musí splnit mnoho povinností, aby získal oprávnění poskytovat sociální službu. Stát mu ale nenabízí žádnou záruku, že jeho nemalé úsilí nebude někdy v budoucnu „odměněno“ nezařazením do sítě sociálních služeb, případně neposkytnutím dotace. Na dotace není právní nárok, stejně jako na zařazení do krajské sítě. O existenci každého poskytovatele v konečném důsledku rozhoduje politická libovůle, což vnímám jako zásadní problém.

Co přeješ klientům a zaměstnancům sociálních služeb, takto občanům Karlovarského kraje?

Klientům přeji, aby vždy našli sociální službu, která pozitivně ovlivní kvalitu jejich života. Zaměstnancům so-

ciálních služeb přeji neutuchající motivaci se rozdávat a pomáhat. Občany Karlovarského kraje prosím, aby nás poskytovatele začali vnímat jako nepostradatelnou a důležitou součást společnosti.

Co je snem Vaší rodiny a tužbou Tvojí?

O svém snu už jsem se zmínil v úvodu našeho rozhovoru. Přál bych si, aby jakékoliv postižení nezastiňovalo individualitu člověka, neboť každý si zaslouží úctu a lásku. Když jsme s manželkou v roce 1990 zakládali jeden z prvních denních stacionářů v Čechách pro děti s mentálním a kombinovaným postižením, chtěli jsme především těmto dětem otevřít dveře do světa poznání a nabídnout jim laskavé a bezpečné prostředí. Nikdy by nás nenapadlo, že „Mateřídouška“ bude poskytovat sociální služby víc než třicet let. Právě začínáme předávat štafetu našemu synovi a doufáme, že „Mateřídouška“ bude dál pomáhat pečujícím rodinám a nabízet radost ze života všem mateřídouškovým klientům.



Události v P v N

Leden 2023

První výsledky výborné práce našich kolegů v novém roce. V červenci 2021 vyhledala naši pomoc paní M., která ve svých 60 letech byla bez střechy nad hlavou, bez rodiny, s příjmy ve výši životního minima a ve velmi špatném zdravotním stavu po prodělané mozkové mrtvici. Paní M. jsme poskytli pobytové služby Azylového domu, zajistili lékařskou péči a pomohli se zajištěním invalidního důchodu. Tento proces trval přes jeden rok, jelikož zdravotní stav paní M. byl závažný a teprve v září 2022 bylo rozhodnuto o přiznání invalidního důchodu bez nároku na výplatu, proti čemuž jsme podali námitku. A po konečném přezkoumání nejenže byl paní M. přiznán invalidní důchod II. stupně, ale ještě jí byl důchod vyplacen zpětně. Paní M. má před sebou ještě dlouhou cestu, než bude stabilně stát na svých nohách, ale každý malý krok se počítá!

Březen 2023

V Nízkoprahovém denním centru probíhají přípravy na jaro. Naše kolegyně, Martina Body, vyrábí originální velikonoční dekorace, které zdobí naše zařízení. Děkujeme!



Pracovníci Dluhové poradny se zúčastnili semináře České spořitelny. Seminář na téma „vztah dlužníka a věřitele, péče o dluhy, řešení potíží se splácením a s předlužením“ obsahoval nejenže zajímavé, ale především potřebné informace a doporučení ze strany pracovníků České spořitelny. Všichni zúčastnění ocenili, jak pánové Mičkal, Příkaský a Netymach z České spořitelny dokázali skloubit kvantum odborných znalostí s jejich srozumitelným a prakticky využitelným podáním.

podzim / zima 2023

Duben 2023

Velikonoce v Azylových domech. Jaro u nás započalo velikonočním vyráběním dekorací rodiči s dětmi pod vedením pracovníků v Azylových domech. Výrobky byli obdarováni sousedi Azylových domů ve spojení s tradičním velikonočním hodováním.



Účastnili jsme se veřejného setkání iniciativy Střecha nad hlavou. Začátkem října proběhlo veřejné setkání na téma „Co nás tíží v oblasti finanční, sociální a mezilidských vztahů“ v prostorách Alfa Klubu Sokolov, kterého se zúčastnili vedoucí pracovníci našich služeb a společně diskutovali na daná téma.

Proběhla úspěšná sbírka potravin. Po celé ČR každoročně probíhá celonárodní Sběrka potravin, v Karlovarském kraji ji zajišťuje Potravinová banka Karlovarského kraje, do které se zapojili jako dobrovolníci také naši zaměstnanci. V rámci celého kraje se povedlo za jeden den nashromáždit 11,5 tuny potravin a drogerie na pomoc samoživitelům, seniorům, rodinám v krizi, zdravotně postiženým, pěstounským rodinám nebo lidem bez domova.



Květen 2023

Schválení rekonstrukce v Azylovém domě. Odbor správy majetku Městského úřadu Kynšperk nad Ohří schválil opravu koupelen v Azylovém domě včetně podlah, které byly v havarijním stavu. Děkujeme!

Sběrka nádobí. Vyhlásili jsme sbírku nádobí do kuchyní Azylových domů, které slouží pro potřeby našich klientů, převážně rodičů s dětmi. Sběrka trvala do konce června a podařilo se nám nashromáždit slušné množství nádobí od příborů, přes prkénka až po hrnce. Každý kousek u nás našel uplatnění.



Burza oblečení. Pracovníci nízkoprahového denního centra uspořádali burzu oblečení, které bylo nabídnuto klientům služby. Oblečení bylo vydáno a záhytý šatník centra uklizen.



Červen 2023

Kira psí superhrdinkou. Součástí pracovního týmu našeho intervenčního centra je mimo zkušené odborníky také fenka Kira, jejíž majitelkou je sociální pracovníce centra. Kira si prošla nelehkou životní cestou, dnes pomáhá našim klientům a její úspěchy neunikly ani médiím. V červnu o Kiře vyšla reportáž ze psího festivalu Blesk tlapky, kde rovněž byla nominována na psí superhrdinku. Více se dočtete v našem článku na str. 19.

Medvídci proti domácímu násilí. Naše psycholožka, Mgr. Dominika Spínová, napsala a ilustrovala knihu pro děti, která dnes slouží jako nástroj pro navázání komunikace s dětmi, které se staly svědky domácího násilí. A protože pro nás bylo ctí stát se vydavatelem této knihy, sepsali jsme projekt a požádali o grant v rámci výzvy Malý Leader, kterou vyhlásila o.p.s. MAS Sokolovsko. V červnu jsme náš projekt úspěšně odprezentovali, načež jsme získali grant pro zajištění tisku publikací. Děkujeme!



Rozhovor o domácím násilí pro MVTV. Vedoucí pracovník našeho intervenčního centra byl hostem internetové televize MVTV, pro kterou poskytl rozhovor o domácím násilí a činnosti intervenčního centra. Více se dočtete na str. 17.

Červenec 2023

Školení pracovníků dluhové poradny. Pracovníci dluhové poradny se zúčastnili školení na téma Zadluženost osob s omezenou svéprávností, odkud si odnesly mnoho potřebných informací, o které jsme se s vámi podělili na našich webových stránkách.

Slavnostní předávání klíčů od sociálního automobilu. Jako jedni ze sponzorů projektu Sociální automobil, který realizuje agentura Kompakt, s.r.o., jsme se zúčastnili

slavnostního předávání klíčů od sociálního vozu pro Dětský domov Mariánské Lázně a Aš. Podrobnosti o projektu se dočtete na str. 10.

Srpen 2023

Výlet do ZOO. Pro naše klienty zaměstnanci azylového domu uspořádali akci s názvem „Po stopách zvířat“ v Zoo Plzeň. Děti měly možnost prohlédnout si výběhy zvířat, poznat různé světadíly a vyřádit se v lanovém centru.



Medvídci jdou do světa. Obdrželi jsme výtisky publikace O vztazích mezi medvídky, kterou napsala psycholožka našeho intervenčního centra, a poslali jsme první výtisky do knihoven ČR.

Září 2023

Svatavské slavnosti. V sobotu 19. 8. 2023 proběhla na území městyse Svatavy akce Svatavské slavnosti, které se Pomoc v nouzi zúčastnila stánkovým prodejem. Několik návštěvníků stánku si udělalo radost zakoupením obrazů a keramiky z dílny našich klientů a zaměstnanců. A pro ty, kteří se za námi nestihli do stánku zastavit, v brzké době spustíme také náš vlastní e-shop, v jehož rámci si budete moci výrobky zakoupit také on-line!



Hon za pokladem. V září jsme společně s dětmi uzavřeli prázdniny naší každoroční akcí Hon za pokladem, která proběhla na území města Kynšperk nad Ohří. Více se dočtete na str. 12.

Sbírka ložního prádla a ručníků. Naše služby noclehárny a nízkoprahového DENNÍHO centra vyhlásily poptávku po darování ložního prádla a ručníků do bytových služeb pro klienty. Naše poptávka stále trvá a budeme rádi za jakýkoliv počet darovaných ručníků a povlečení.

Dluhová poradna pomáhá v Lubech. Vedení města Luby zajistilo svým občanům ve spolupráci s naší dluhovou poradnou konzultace odborného sociálního poradenství zaměřené na dluhovou problematiku. Konzultace probíhaly v průběhu července a srpna, v září dluhová poradna poskytla informace o dluhové problematice pro článek v Lubavském zpravodaji.

Kira nominována. Naše superhrdinka Kira byla nominována ve 13. ročníku ankety Statečné psí srdce. Více se dočtete na str. 19.

Ocenění naší práce. Vidět výsledky naší práce s klienty je skvělé a dostat pozitivní zpětnou vazbu od spokojeného klienta nás vždy těší. Tentokrát jsme obdrželi dopis od paní Jaroslavy Varechové, která byla bezmála 2 roky klientkou našeho azylového domu. Paní Jaroslava nám udělila souhlas ke zveřejnění dopisu a my se s vámi o něj dělíme na str. 16.

Říjen 2023

Nový web. Rozhodli jsme se, že je třeba našim stránkám obléct nový kabát, a tak se vám brzy budeme moci pochlubit renovací webových stránek Pomoci v nouzi, které usnadní vyhledávání potřebných informací a komunikaci s veřejností.





SOCIÁLNÍ AUTOMOBIL

NOVÝ SOCIÁLNÍ AUTOMOBIL PUTOVAL DO DĚTSKÉHO DOMOVA

Naše organizace Pomoc v nouzi, o.p.s. se již poněkolkáté rozhodla přispět na pořízení automobilu pro subjekt poskytující sociální služby v rámci projektu Sociální automobil, který zajišťuje reklamní agentura Kompakt s.r.o.

Agentura Kompakt s.r.o. svůj projekt postavila na jednoduché, však podstatou závažné myšlence – za spoluúčasti firem a společností vytváří či obnovuje vozové parky v ústavech a zařízeních v oblasti výchovy, vzdělávání, rehabilitace a integrace zdravotně, mentálně či jinak hendikepovaných lidí. Od roku 1997, kdy agentura zahájila realizaci projektu, se podařilo společnými silami pomoci těmto zařízením pořízením již 1021 sociálních automobilů. Princip projektu je jednoduchý a všestranný, firmy a společnosti zakoupí reklamní plochu na sociálním voze, čímž přispějí na jeho pořízení a zajistí si reklamu na další 4 roky.

Přestože Pomoc v nouzi, o.p.s. je sama neziskovou nestátní organizací, která se při mnohých výdajích musí spoléhat na sponzorství nebo charitativní činnost, svůj název nenosí pro nic za nic. Již v minulosti naše organizace využila projektu Sociální automobil pro pořízení vozů do azylových domů a tehdejšího domu na půli cesty a následně poskytnutou podporu vrací svými finančními příspěvky pro pořízení automobilů do zařízení na území Karlovarského kraje.

Tentokrát Pomoc v nouzi přispěla v rámci programu pomoci Dětskému domovu Mariánské Lázně – Aš. Dětský domov naléhavě potřeboval nový vůz k nezbytné dopravě dětí do školy, k lékařům, na úřady, k volnočasovým aktivitám a výletům. A protože nedisponuje vlastními finančními prostředky k jeho



nákupu, ujala se agentura Kompakt s.r.o. organizace akce Sociální vůz dětem, na které se tradičně finančně podílel také Karlovarský kraj.

Závěrem akce Sociální vůz dětem bylo slavnostní předávání klíčů od sociálního automobilu, které se odehrálo 12. července 2023 v prostorech dětského domova v Aši. Klíče od vozu slavnostně předal oblastní ředitel pro Západní Čechy Reklamní agentury Kompakt s.r.o. Ing. Pavel Černý, a to do rukou ředitelky dětského domova Ivany Dudarcové.

Na dvoře dětského domova se sešlo několik desítek dětí, které v dětském domově pobývají, aby sponzorům za jejich podporu poděkovaly. A právě díky dětem a jejich úspěšné snaze jsme z akce odcházeli se slzou u oka a hřejivým pocitem v srdci. Již při příchodu do dvora nás děti přivítaly, provedly nás prostory dětského domova, ukázaly nám své pokojíčky, pohostily nás výbornými dezerty, které samy upekly a obohatily nás spoustou svých mouder, které jim životní zkušenosti nadělily. A jak se říká, fotka vydá za tisíc slov...



„Velice nás těší, že jsme opět mohli pomoci dobré věci a skromným dílem přispět k potřebnému vybavení dětského domova. Rádi bychom touto cestou poděkovali dětem a spolupracovníkům za velmi příjemné odpoledne v Aši u příležitosti oficiálního předání sociálního automobilu. Ocenili jsme vynikající průvodcovství v podání pracovníků a dětí,“ reagoval Petr Beránek, ředitel organizace Pomoc v nouzi, o.p.s.



SPOLUPRÁCE S VĚZNICEMI

DLUHOVÁ PORADNA SPOLUPRACUJE S VĚZNICEMI.

Naše dluhová poradna uzavřela počátkem října dohodu o spolupráci s Věznicí Horní Slavkov, kde bude poskytovat dluhové poradenství odsouzeným osobám v rámci terénní formy služby. Navázala tak na již dvouletou praxi ve spolupráci s Věznicí Kynšperk nad Ohří, kde poskytuje službu k všestranné spokojenosti. Jen v první polovině roku 2023 poradna poskytla 63 konzultací se 42 odsouzenými požadujícími podporu při

řešení své zadluženosti a zdárně dovedla do oddlužení 14 odsouzených.

Cílem služby je dát odsouzeným možnost začít už během trvání výkonu trestu řešit svoji zadluženost tak, aby se dlouhodobě odsouzení dostali z výkonu trestu bez dluhů a odsouzení s kratším trestem měli nastartováno řešení své situace. Zbavení se dluhů zvyšuje šanci na nalezení slušného bydlení, šanci na uplatnění na trhu práce a snižuje pravděpodobnost recidivy.



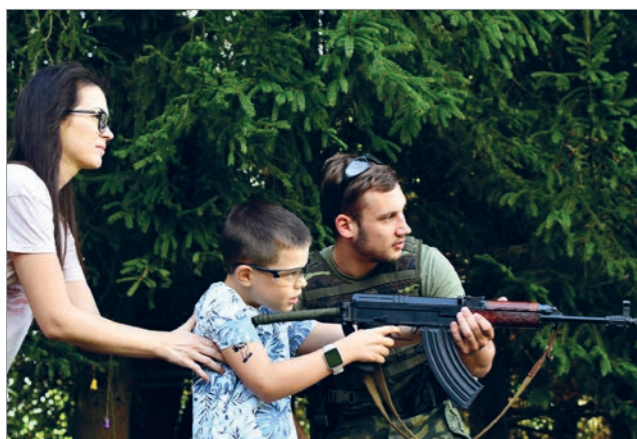
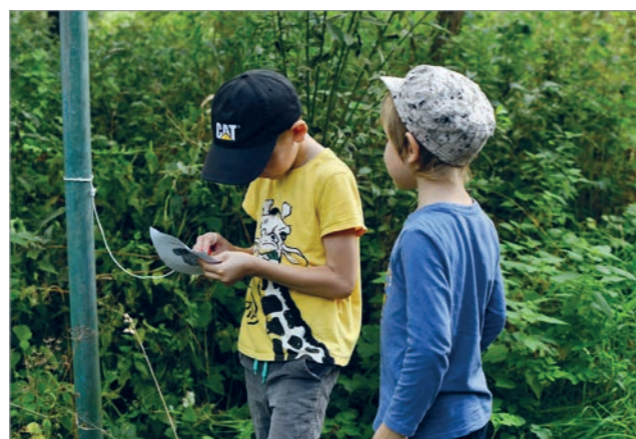
HON ZA POKLADEM

Již v minulém roce naši zaměstnanci uspořádali akci s názvem Hon za pokladem, které se zúčastnily děti z Kynšperku nad Ohří a blízkého okolí. A protože akce byla úspěšná s pozitivními ohlasy, rozhodli jsme se z této akce vytvořit jednu z tradic Pomoci v nouzi. Letos jsme Honem za pokladem uzavírali prázdniny, a to v sobotu 2. září.

Rodiči s dětmi strávili odpoledne dobrodružnou výpravu za pokladem, kterou tvořila 5 km dlouhá trasa na území města Kynšperk nad Ohří a 14 stanovišť se zapletými úkoly pro otrlé piráty. Děti si vyzkoušely například lukostřelbu, rybaření, prolézání pavučinami a díky našim sponzorům akce každý, kdo prošel startem a splnil úkoly, odcházel s odměnou. Někdo odešel s nadupanými sluchátkami, reproduktorem, gamepady, vstupenkami do Aquafóra ve Františkových Lázních či do Zábavného dětského centra Fantazie v Sokolově, jiný zase s výtvarnou výbavou, kosmetikou či hračkou. Velkou radostí bylo také smyvatelné tetování a malování na obličej, na které se stály fronty. V cíli, kterým prošlo 70 dětí, jsme se společně ohřáli u ohně a za zpěvu Jaroslava Oláha si opekli špekáčky, které pomohla zprostředkovat Potravinová banka Karlovarského kraje z.s. od firmy Pelant – Doupovské uzeniny.

Děkujeme našim dárcům, pracovníkům a všem zúčastněným a těšíme se na další setkání v příštím roce.





SPOKOJENÁ KLIENTKA

SPOKOJENÁ KLIENTKA AZYLOVÉHO DOMU NÁS POTĚŠILA MILÝM DOPISEM

Velice nás těší, když se nám dostane pochvaly od spokojených klientů.

Tentokrát jsme obdrželi dopis od paní Jaroslavy Varechové, která byla bezmála 2 roky klientkou našeho azylového domu. Nyní, po předchozích jednáních se starostou města Kynšperk nad Ohří panem Markem Matouškem a také celým odborem sociálních věcí o její nepříznivé sociální situaci, bylo vyhověno její žádosti o přidělení městského bytu (po jeho uvolnění a splnění podmínek pro jeho získání), za což panu starostovi i odboru sociálních věcí Městského úřadu Kynšperk nad Ohří děkujeme.

Ve svém dopisu děkuje paní Varechová pracovníkům azylového domu v Kynšperku nad Ohří a my toto poděkování s jejím svolením zveřejňujeme.

V Kynšperku, 19. 9. 2023

Já, Jaroslava Varechová, jsem občankou Kynšperka a chtěla bych touto cestou srdečně poděkovat Azylovému domu v Kynšperku za velmi příjemné, laskavé a chápatelivé bezmála dvouleté soužití

v tomto zařízení. Bydlení v tomto domě mi přineslo spoustu zkušeností, pochopení, upřímnosti a pomoci.

Jako bývalá klientka azylového domu jsem velice ráda, že jsem měla tu možnost vyzkoušet si pobyt mezi lidmi, kteří se ocitli ve stejně složité situaci jako já a naučit se vycházet s nimi tak, jako bychom byli jedna rodina. Byla to velmi příjemná a užitečná zkušenost. Zde v tomto zařízení jsem dokázala změnit svůj život k začátkům nového života. Za tuto úspěšnou zkušenost a šťastný nový start do života bych chtěla moc poděkovat pracovnícům azylového domu, bez kterých bych nikdy tohle nedokázala, bez jejich spolupráce bych nikdy do cíle – nového života - nedošla. Byly mou velkou oporou, pomocí, domovem i rodinou.

Mé srdečné poděkování patří paní Davidové, paní Šílené, slečně Klárce, skvělé paní Novákové a především mé klíčové pracovníci paní D. Němečkové, která je také příkladem vztahu mezi pracovníkem a klientem, a také důvodem, proč by měla tato zařízení (azylové domy) i nadále fungovat a být podporována.

Já, bývalá klientka zařízení, za nový začátek života děkuji ze srdce paní Novákové, Davidové, Šílené, p. Klárce a s dobrým srdcem mé klíčové pracovníci D. Němečkové.

*Moc děkuji.
Varechová*

NAŠE SLUŽBY - INTERVENČNÍ CENTRUM

Pomoc v nouzi, o.p.s. sice vznikla již v roce 2007, ale od té doby ušla velký kus cesty, rozšiřovala se, měnila a ještě jí mnoho změn a novinek čeká. V prvních šesti číslech časopisu vám jednotlivě představíme naše služby a začínáme rubrikou o Intervenčním centru.

Intervenční centrum se zabývá osobami ohroženými domácím násilím a nebezpečným pronásledováním, jakožto pokračující formou domácího násilí. V současné době se snažíme upravovat název, který by byl zájemcům o službu, případně spolupracujícím institucím či organizacím lépe uchopitelným, tedy poradna pro oběti domácího násilí.

Sídlo se nachází v Sokolově a další dvě pobočky v Chebu a v Karlových Varech, ovšem služba je poskytována v rámci celého Karlovarského kraje, kterou zajišťujeme rovněž v terénní formě.

Tým Intervenčního centra se skládá z Lukáše Vršťaly, jakožto vedoucího služby a zároveň sociálního pracovníka, dále z kolegyně Veroniky Drozdové, Aleny Cepákové a Markéty Habartové, jakožto sociálních pracovníček, terapeutky Miroslavy Grosserové a psychologky Dominiky Spínové. A naším dobrovolným pracovníkem je fenka Kira, která si prošla týráním a dnes pomáhá klientům Intervenčního centra.

A protože nikdo nezná službu Intervenčního centra lépe než sami zaměstnanci a klienti, přinášíme vám s nimi rozhovory z praxe.

Lukáši, nejdřív nám pověz, kdo jsi a proč pracuješ v Intervenčním centru...

Jsem člověk, který měl vždy smysl pro spravedlnost a již od školních let jsem směřoval k tomu, že chci pomáhat. Půl svého pracovního života jsem pracoval s pachateli trestných činů, nejprve jako strážník městské policie a později jako koordinátor a aktivizační pracovník na resocializaci osob s kriminální minulostí, kdy jsem se pohyboval po všech věznicích v Karlovarském kraji. Později jsem se zamyslel nad tím, jak je vlastně pracováno s oběti trestných činů a zjistil jsem, že vnitřní motivace a takové ty ochránářské pudry mě více směřují právě do této formy pomoci a podpory. Následně jsem nastoupil na Probační a mediační službu ČR, jakožto poradce pro oběti trestných činů (kde pracuji dodnes) a zároveň se naskytla možnost pracovat i na intervenčním centru, kdy se mi toto zdálo jako skvělá možnost kontinuální spolupráce s lidmi, kteří potřebují v našem kraji pomoci.

V osobním životě si myslím, že jsem stejný jako v pracovním, jsem člověk, který potřebuje mít

INTERVENČNÍ CENTRUM



Lukáš Vršťala v roli vedoucího

směr, vize, cíle, smysluplnost, motivaci. Zároveň jsem člověk, který rád sportuje, který se věnuje bojovému umění a snaží se v druhých probouzet to nejlepší z nich. A co jsem hlavně? Milující otec svého syna, kterému chci ukazovat a předávat to nejlepší ze sebe.

V nedávné době byl Lukáš osloven televizí MVTV za účelem poskytnutí rozhovoru o práci v IC. MVTV vytváří sérii rozhovorů, ke které zve hosty v rámci spolupráce s odborem sociálních věcí Městského úřadu v Aši. A protože se rozhovor s Lukášem opravdu vydařil, kus vám z něho přinášíme...

Pan Miroslav Všečetka, moderátor MVTV, správně v úvodu rozhovoru zmínil, že domácí násilí je pojmem, pod kterým si každý může představit to své, ovšem jedná se o složité a velmi diskutované téma, které nelze zlehčovat. Zároveň se téma domácího násilí čím dál častěji stává terčem médií a na internetu se objevují statistiky o drastickém nárůstu domácího násilí po dvouleté vlně koronaviru. Proto Intervenční centrum provedlo vlastní sběr statistických dat zaměřených na Karlovarský kraj, který na nepatrný

nárůst poukázal, nikoliv dramaticky. Značná část nově zachycených případů domácího násilí v době koronaviru byla eskalací již dříve vzniklých konfliktů, které získaly na síle kvůli protiepidemickým opatřením, kdy lidé, kteří mají potíže se spolužitím, byli podrobena zákazu vycházení z domácností. Z Lukášova pohledu jako odborníka jsou statistická čísla spíše druhotným faktorem, jelikož záleží na tom, kolik případů domácího násilí je vůbec nahlášeno, neb skutečnost je bohužel taková, že domácí násilí je mnohdy skrytým a nenápadným fenoménem, který zůstává utajen za zavřenými dveřmi domácnosti.

O domácím násilí panuje ve společnosti nemálo předsudečných a tabuizovaných představ, ale opravdu probíhá pouze na ženách a ve formě fyzického napadení?

Lukáši, kdo se může stát obětí domácího násilí? Každý. Nezáleží, zda jste žena či muž, dítě, dospělý nebo senior, slabý či silný, chudý nebo bohatý – domácí násilí nezná hranic ani limitů. Pravdou však zůstává, že nejčtenější zastoupení klientů u nás mají právě ženy a senioři, na dětech domácí násilí našťastí neprobíhá příliš často, zato bývají jeho svědky.

Jak domácí násilí vypadá a jaké jsou jeho příznaky?

Detekovat domácí násilí je velmi nesnadnou náležitostí. Každý jsme individuální bytostí, každý máme své hranice nastavené jinak a máme odlišná vnímání, stejně tak každá domácnost má své role nastavené jinak. Také je třeba rozlišovat partnerské problémy od domácího násilí.

Lukáš poukazuje na čtyři znaky, na které se při práci s klientem Intervenční centrum zaměřuje:

- opakovanost, postupný nárůst intenzity násilného či nepřiměřeného chování, jasné role a odehrávání v obydlí, tedy za zavřenými dveřmi.

FORMY DOMÁCÍHO NÁSILÍ	
Fyzické	bití, fackování, kopání, škracení, mačkání apod.
Psychické	opakované urážky, ponižování, zesměšňování, kritizování, využívání apod.
Sexuální	arušování osobní integrity, celistvosti člověka, ohrožování osobní svobody člověka, překročení osobních hranic druhé osoby bez svolení, vynucování apod.
Ekonomické	uplatňování kontroly nad vším, odevzdávání finančních prostředků, zakazování zaměstnání apod.
Sociální	zakazování navázání jakýchkoliv kontaktů, s rodinou, přáteli, odtržení od „civilizace“ apod.

Kdo je klientem Intervenčního centra a jak se jím stane?

V intervenční centrum klientelu dělíme do dvou kategorií, a to na nízkoprahové klienty a na klienty po vykazání. Nízkoprahovým klientem je osoba, která službu osloví z vlastní vůle (dostaví se osobně, napíší e-mail či zkontaktují centrum telefonicky). Klienta po vykazání přivádí zákon, jelikož v případě, kdy dojde k přivolání PČR k násilné situaci, na jehož základě dojde k vykazání osoby násilné z domácnosti na dobu 10 dní, vzniká povinnost útvaru PČR nahlásit tuto událost do 24 hodin intervenčnímu centru, které je následně povinno do 48 hodin zkontaktovat osobu ohroženou s nabídnou spolupráce.

Jak probíhá spolupráce s intervenčním centrem?

Úplně prvním krokem ke spolupráci je rozhodnutí klienta svou situaci řešit a vyhledat pomoc. Následný postup je individuální, ale primárně se snažíme řešit konkrétní situaci, s kterou klient přichází. Na prvním místě je však personální/teritoriální ochrana. Například v případě vykazání násilné osoby můžeme klientovi pomoci se sepsání návrhu k soudu na předběžné opatření o prodloužení vykazání o dalších 30 dní. Pokud se v domácnosti nacházejí děti, poskytujeme sociálně-právní poradenství. Součástí našeho týmu také psychologička a terapeutka, které jsou schopny poskytnout psychologickou či terapeutickou podporu, a to jak dospělým, tak dětským klientům. Samozřejmostí je také zprostředkování materiální a potravinové pomoci, jelikož naše organizace je jedním ze zakladatelů a odběratelů Potravinové banky Karlovarského kraje.

Proč a jak se domácí násilí skrývá?

Obavy, stud, postupný zvyk, nízká sebedůvěra, víra ve změnu... důvodů, proč domácí násilí zůstává utajeno za zavřenými dveřmi je celá řada. Domácí násilí totiž nevzniká ze dne na den, jedná se o proces, který se stupňuje. Většina našich klientů přichází v momentě ohrožení na životě nebo vykazání násilné osoby, zkrátka kdy už situace opravdu hoří. Především ženy mají tendence čekat a věřit v lepší zítřky, věřit, že se situace nebude opakovat.

Která forma násilí přežívá nejdéle?

Nejdelší životnost má právě fyzické domácí násilí. Začíná postrčením, fackou, chycením za vlasy, objevuje se čím dál více ran a modřin, graduje ošetřením v nemocnici, kdy pacient lživě uvádí příčinu zranění pádem ze schodů... Modřiny a rány se zahojí, možná zůstane nějaká jizva, ale člověk stále věří, že se situace nebude opakovat, že si dá příště větší pozor, že to přečká. U psychického násilí dochází k jakémusi přepnutí, v člověku se probudí



jistý impuls, kdy si řekne, že takhle to už dál nejde.

Jak proti domácímu násilí bojovat?

Nebát se a nebýt lhotejný. Často se stává, že se na nás obrátí někdo z rodiny, přátel, z blízkého okolí nebo i ze vzdálenějšího, například kolega v práci či soused... někdo, kdo má otevřené oči a je ochotný pomoci. A nevzdávat se! My v centru nikdy nikoho neodmítáme, i když se na nás klient obrací již po několikáté poté, co se k násilnému partnerovi opakovaně vrátil i po předchozích zkušenostech. Všichni jsme jenom lidé.

Někdo se stane svědkem domácího násilí nebo o něm má důvodné podezření, co má v takové situaci dělat? Každý občan má oznamovací povinnost (na konkrétní trestné činy, zde např. týrání osoby svěřené), pokud má podezření z páchaní trestného činu či jiných útrap. V případě závažných obav z ublížení na zdraví či ztrát na životech je vhodné obracet se rovnou na policii, a jak Lukáš v rozhovoru zmiňuje – vždy je lepší věc pětkrát nahlásit, než zavírat oči před něčím, co může vyústit v nevratné důsledky.

A pokud si tímto krokem nejste jistí, vždy se můžete obrátit na intervenční centrum a poradit se. V momentě, kdy se na nás obrátí osoba blízká s podezřením na domácí násilí, sice nemůžeme za ohroženou osobou dojet, nabízet naše služby a prošetřovat situaci, k tomu má doopravdy pravomoc pouze policie, nicméně poskytneme kontaktující osobě odborné poradenství, jak se k ohrožené osobě chovat, jak s ní mluvit a jaké další kroky činit.

A co obnáší práce v intervenčním centru?

Strasti i radosti. Pracovníkovi centra mimo jiné rozhodně nesmí chybět psychická odolnost a zdravá psychohygienu. Někdy je těžké nepouštět si některé případy příliš k srdci nebo neodnášet si je s sebou v myšlenkách domů. Také se stává, že s klientem dlouhodobě spolupracujeme na řešení jeho zoufalé situace, klient dělá pokroky či dokonce dosáhne řešení, ale za nějakou dobu se vrací zpět k násilné osobě, i s tímto bývá náročné se smířit a nehledat příčinu takového pokračování v naší práci s klientem.

Na druhou stranu je velkým potěšením, když se na nás obrátí klient s poděkováním za naši pomoc. Je skvělé vidět výsledky naší práce, když se klientův život obrátí k lepšímu a zahojí své rány.

Kira a Veronika, naše dvě hrdinky

Při seznamování s Intervenčním centrem rozhodně nelze opomenout fenku Kiru a její majitelku Veroniku Drozdovou, naší kolegyni a sociální pracovníci centra. Verča není hrdinkou jen proto, že pomáhá klientům Intervenčního centra při řešení domácího násilí, ale také proto, že se aktivně věnuje záchraně týraných a zanedbávaných psů, mimo jiné. A jak už nejspíš tušíte, Kira je hrdinkou proto, že sama přežila týrání a poprala se se všemi jeho následky, díky čemuž dnes pomáhá ostatním.



Verčo, začneme stejnou otázkou jako u Lukáše, kdo jsi?

Kdo jsem? Úplně obyčejná Bloncka, která si k pasu připne psa a běží s ním blátem nějaký ten překážkový závod. Která je denně ve fitku a snaží se o CrossFit. Ve svém volném čase zachraňuje týrané psy a podporuje spolky a útulky, pracuje jako veterinární fyzioterapeut. Občas vyleze nějakou tu horu a uteče do přírody mimo lidi.

A proč pracuješ v Intervenčním centru a co tam děláš?

Do Intervenčního centra jsem se dostala po syndromu vyhoření z bývalé práce, kdy jsem potřebovala změnit cílovou skupinu. Přijetí do Intervenčního centra jsem brala jako velkou prestiž, kdy v celém kraji pracovali pouze čtyři sociální pracovníci a já byla jedním z nich. V centru pracuji v přímé péči s lidmi, kteří zažívají domácí násilí, nebo jej zažili a nyní čelí následnému stalkingu. Snažím se o skvělou spolupráci s dalšími institucemi jako je PČR, OSPOD, OSZ a další. Uvědomuji si, že skvěle nastavená spolupráce je cesta k zajištění bezpečí pro mé klienty, proto si na ní velmi zakládám.

Máš nějaké své poslání, cíl, filozofii směrem ke své práci?

Vždy mám ve své práci jasný cíl a to je, odvádět svou práci vůči klientům na 100%, vždy byl pro mě klient prioritou a tak to je a bude.

Baví tě práce v Intervenčním centru? Co máš na své práci ráda?

Ano, práce v IC mě baví. Baví mě trestní právo a spolupráce s Policií ČR, se Službou kriminální policie a vyšetřování, s Okresním státním zastupitelstvím a dalšími. Baví mě podpora klienta při řešení jeho situace. Baví mě říct klientům: Nenechám Vás v tom, spolu to zvládneme. Baví mě využívání krizové intervence, která je v našem odvětví velmi důležitá. Vlastně mě baví opravdu celá práce v Intervenčním centru. A to, že ji mohu vykonávat ve skvělém kolektivu, to je třešinkou na dortu.

A jaký je příběh Kiry? Jak se k tobě dostala?

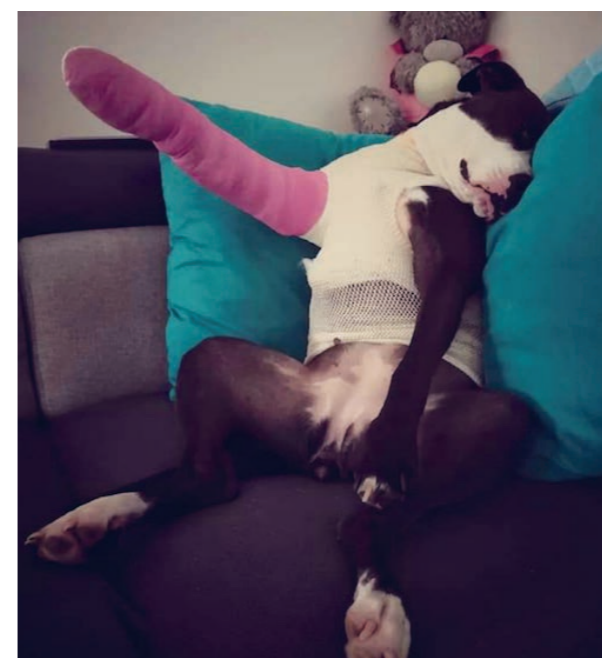
O Kire jsem se dozvěděla od expřítele, který pracuje jako policista. V té době jsem byla nadřízenou matce tyrana, kterou jsem žádala o pomoc při záchraně Kirdi. Ona mi sama popsala, co její syn Kirdě dělá, že se jí snaží oběsit věšením za obojek na hák, že do ní kope, že jí dává pěstí, že s ní hází o zem a o zed a že jí při jednom tomto hoďu zlomil nohu, několikrát ji vyhodil na ulici a ona tak skončila v útulku, kam si pro ni následně šel a ihned ji zbil. K tyranovi jsem několikrát poslala Krajskou veterinární správu pro Karlovarský kraj s varováním, že jde o velmi agresivního uživatele pervitinu. Krajská veterinární správa mi sdělila, že je vše v pořádku, že je fenka dobře živena, že sice kulhá, ale on ji nezbil.

Kirdi tyran následně pobodal nějaké člověka a putoval do vězení, kdy Kirdu převezli do útulku a mně tuto informaci volala matka tyrana. Jela jsem si pro Kirdu a vzala jsem si ji do dočasné péče s tím, že ji adoptuji, až propadne státu. Ihned jsem ji vezla na veterinu, kde se zjistilo, že má rozdrčenou hlavici ramenního kloubu, že je podvyživená a že je psychicky na dně. Sehnala jsem veškeré důkazy a podala na tyrana trestní oznámení, kdy byl odsouzen na 30 měsíců a dostal 5 let zákaz chovu zvířat. U Kirdi jsem následně 3 roky řešila zlomeninu nohy, kdy jí hrozila amputace, ale díky lidem a spolku Pes nejměrnější přítel, z. s. se podařilo nohu zachránit!

Tak to je silný příběh. Dnes tu vedle mě Kira v poklidu sedí, vyžaduje si drbání a vůbec nepůsobí jako zvíře, které si prošlo takovými podmínkami.

Jak jste to dokázaly? Jak vypadala její cesta od adopce až sem do dnešního dne?

Kire je v těchto dnech osm let a je naprosto k nepoznání. Když jsem si ji vzala domů, byla úplně mimo, všeho se bála a nikomu nevěřila. Musela jsem s ní být velmi trpělivá a opatrná, pomalu však začala získávat sebevědomí, bylo pěkné sledovat pokroky, na oko malé, ale pro Kiru obrovské. Učila se běhat venku, hrát si, mazlit se, ... Jenže právě už v začátcích, kdy si začínala užívat volného pohybu, jsem si všimla, že jí bolí noha a tehdy jsme to začali řešit. Většina



ortopedů řekla, že jediným řešením je amputace, až jsem narazila na jednoho pražského veterináře, který jí odoperoval. Kira prodělala dvě operace, které dohromady vyšly na 120 tisíc korun. Tehdy mi pomohla MVDr. Gabriela Novotná z Vintířova, která mě odkázala na spolek Pes nejměrnější přítel, z.s., který vyhlásil veřejnou sbírku na operaci zraněné nohy. V té době byl příběh Kiry hodně medializovaný, což ke sbírce také pomohlo. To nejhorší nás však ještě čekalo, protože operace byly velmi náročné, museli jí vyndat ramenní kloub, i přes silná analgetika měla Kira silné bolesti, první dva týdny léčby byly pro nás obě velmi vysilující.

A jaká je Kira a její život dnes? Jak se stala součástí Intervenčního centra?

Jak bych Kirdu popsala? Vždy říkám, že Kirda je sama sobě rasou! Je prostě jiná a tím je neskutečně úžasná. Kirda totiž miluje vše živé i neživé a to i přes svou minulost a přes svůj původ, kdy je pitbull křížený se stafordem.

Kirda si nemohla prožít štěněcí období, tak jej prožíváme společně nyní. Miluje hračky, miluje ostatní psy, miluje lidi, od kterých vyžaduje pozornost a před kterými se neustále předvádí. Miluje, když se lidi smějí a dělá vše pro to, aby tomu tak bylo. Nejraději to má v čekárně na veterině, kde každého mazlí a těší se na další příchodí.

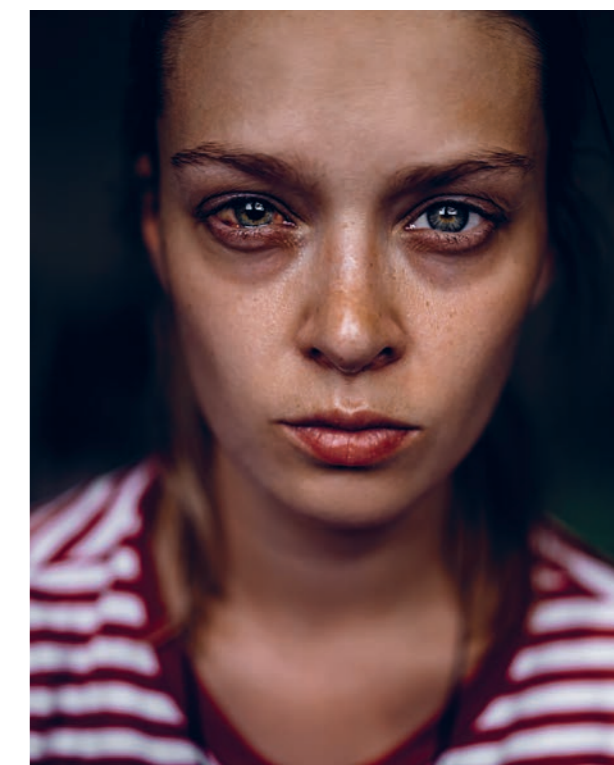
Do intervenčního centra se mnou začala chodit z důvodu, že ji ze začátku nepřijal můj první pes. Během tohoto období ukázala, že je klidným společníkem v našem týmu. Když získala důvěru k lidem, začala vyžadovat účast na konzultacích s klienty. Vždy po domluvě s klienty se mohla účastnit, až vlastně klienti začali chodit hlavně i za

ní, opravdu se ptají, zda je dnes v práci i Kirda. Kirda si vždy ke klientům lehne a oni se jí se vším svěří. Její příběh používáme ve spolupráci s klienty, vždyť si vlastně zažila také domácí násilí, ale nemohla si zavolat pomoc.

Říkala jsi, že byl příběh o Koře medializovaný, kde se o Kire ještě můžeme dočíst?

Kirda má také svůj FB, kde má svou základnu fanoušků. Zpětná vazba od těchto lidí je neuvěřitelná a já si říkám, že Kirdi adopce byla nejlepším rozhodnutím.

Dále se na mě obrátily například reportérky z rubriky Blesk tlapy a natočily s námi reportáž v době, kdy probíhala sbírka a zahajovali jsme veterinární zákroky. Právě díky této medializaci jejího příběhu jsme na sbírce vybrali celou částku potřebnou k operacím. Začátkem roku jsme se s Kirou ucházeli o umístění v anketě deníku Blesk „Hledáme psiho hrdinu“. V červnu návštěvníci Psiho festivalu Blesk tlapy rozhodli o tom, že se Kira stala letošním superhrdinkou. Po festivalu reportérky z Blesk tlapek nominovaly Kiru ve 13. ročníku ankety Statečné psí srdce, kterou organizuje organizace Animal Eye a magazín Rescue. Aktuálně probíhá vyhodnocení porotou a 24. 10. 2023 proběhne ocenění na slavnostním ceremoniálu ve Starém purkrabství na Vyšehradě.



Oběma vám držíme palce všichni za Pomoc v nouzi, o.p.s. a mám poslední otázku. Co bys ráda sdělila těm, kteří se nachází v situaci domácího násilí a neví si rady?

Ráda bych jim vzkázala: „*Jednou večer zaklepal strach na dveře. Odvaha šla a otevřela. A za dveřmi nikdo nebyl – J. W. Goethe*“

Společně to prostě vždy zvládneme!

A co říká naše psycholožka? Mgr. Dominika Spínová

Ahoj Domčo, nebudu se Tě ptát, kdo jsi, protože vím, že jako psycholožka si potřebuješ zachovat profesní tvář, ale přesto mě zajímá, jaké to je být psychologem. Jak vypadá tvůj den v práci?

Pokud bych si měla vybrat nejběžnější den, tak se v Intervenčním centru scházím s klienty, kterým poskytuji podporu v obtížné situaci – domácímu násilí. Také se pravidelně scházím se svým týmem, abychom klientům zajistili to nejlepší. V jiných dnech se věnuji např. přípravě různých materiálů a prohlubuji znalosti o nejnovější výzkumy z této oblasti.

A co tvá práce psycholožky v Intervenčním centru obnáší? Je to náročná práce?

Netroufám si říct, že by byla moje práce náročná – myslím si, že je náročná především pro klienty. Celý proces si můžeme představit jako růst nějaké popínavé rostlinky, napadá mě třeba fazole, co klíčí a potřebuju k svému růstu oporu. Psychologa si můžeme představit jako onu oporu a klienty - snad mi odpustí ten pojem - zase jako fazolku. Cestu za sluncem a zdárným růstem, to je jejich úloha a není lehká a já jejich nabývající sílu s nadšením pozoruji a podporuji.



Jak probíhá tvá práce s klienty?

Práce s klienty je velmi individuální a odvíjí se především od jejich vlastních představ a zakázek.

Co s klienty řešíš? Kdo je tvým klientem?

Nejčastěji pracuji hlavně s dětmi, které jsou přímými oběťmi domácího násilí anebo jeho svědky. Dále se věnuji také dospělým. Řekla bych, že nejčastějším společným tématem všech skupin je potřeba znovu najít pocit bezpečí. Také jsou zde ambivalentní pocity typu: „Ublíží mi, vím, že je to špatné, ale mám ho ráda.“, dále pocit ztráty kontroly nad vlastním životem.

Na čem se při práci s klienty zasekáváš nejvíc, pokud vůbec?

Pokud je v práci s klientem nějaká překážka, snažíme se ji překonat, a pokud na to společně nestačíme hledáme jiné alternativy a odborníky, na které se můžou klienti obrátit. Nejčastěji v oblasti zdravotnictví.

Jak poznám, že na někom z mého okolí probíhá domácí násilí? Jde to?

Domácí násilí může probíhat velmi skrytě a nemusíte se o něm dozvědět, pokud vám o tom některý člen neprozradí víc. Poté se dá řídit kritérii, jestli ze strany jednoho z partnerů dochází vůči druhému k fyzickému nebo psychickému napadání, ekonomickému, sociálnímu omezování apod. Často se to dá poznat také z toho, jestli se člověk bojí. Buď přímo o svůj život, nebo jednání osoby násilné, nebo o někoho z rodiny. Pak není na co čekat a je potřeba situaci okamžitě řešit. Já se v této fázi ovšem



ke klientům většinou nedostávám. Jako první s nimi zpravidla přichází do kontaktu buď sociální pracovník Intervenčního centra, PČR nebo OSPOD. Psychologická podpůrná práce s klientem začíná až v momentě, kdy je domácí násilí detekováno a klient je mimo dosah přímého nebezpečí.

Mají násilníci nějaké specifické znaky?

Slyšeli jste o pojmu tzv. transgeneračního přenosu? Je to model, který popisuje přenos chování z generaci jedné rodiny na druhou. A tedy pokud osoba násilná pochází z rodiny, kde docházelo k domácímu násilí (např. když otec pravidelně fyzicky trestal svoji ženu před zraky syna), v dospělosti se u syna, při utváření vlastní rodiny, mohou tyto vzorce opakovat. Často se role mohou prohodit, a kdo byl jako malé dítě obětí, může se stát tím, kdo bude v dospělosti zasazovat rány.

V žádném případě bych nechtěla tvrdit, že tak člověk jedná z nějakého úmyslu. Musíme se na to podívat tak, že rodina utváří význam slova „normální“. A pokud je v rodině dotyčného normální, že za neuklizený obývací pokoj, dostane žena v domácnosti pár ran, poté si to do života přenáší jako normu. A platí to především v situaci, kdy nemá porovnání s jinou „normou“ rodiny. Když se s takovou normou setkáme až v dospělosti, je

pro nás těžké začít to měnit. Uvedme si pro lepší vzhled příklad na něčem obyčejném – jako např. na večerním postávání u lednice a hledání skryté dobroty. Jestli jsme to dělali s rodiči jako malí a přišlo nám to vlastně naprosto normální, dnes v dospělosti už víme, že to není ideální chování. Jenže je tak těžké se sebou bojovat a přiznat si ten moment, kdy si říct dost. A pokud od nás tohle chování odpozorují naše děti, několik následujících generací bude postávat před otevřenými dveřmi lednice. Nikdo neříká, že není možné kruh přetruhnout, ale bude to dřina. A kolik životních příběhů už jsme slyšeli o lidech, kteří se kvůli nesnadné rodinné historii rozhodly být přesným opakem svých rodičů? Jistě jich máte kolem sebe mnoho.

Jak se to stane, že začne domácímu násilí probíhat?

Některé teorie říkají, že si vybíráme partnery podle rysů svých rodičů. A skrze ně si potom řešíme a znovuprožíváme nevyřešené konflikty z dětství. Často se stává, že si např. partner, který v dětství žil v domácím násilí, k sobě najde ženu, která je zvyklá o druhého pečovat a řekla bych, že v sobě má zabudovaný takový „mateřský cit“. Když potom partner ve vztahu přešlápne, vzápětí se omluví, žena pro něho najde pochopení a opět ho schová pod svoje pečující křídla. Hranice normality se posouvají a žena odpouští čím dál větší prohřešky, dokonce sama partnera omlouvá. Slycháme věty typu: „On to kdysi neměl lehké, sám si doma prožil domácí násilí.“ Fáze ublížení a odpuštění se v domácím násilí objevují pravidelně, bývají zde i tzv. období klidu. Taktéž zde bývá stupňování. Vztah mohl začít krásnými a výjimečnými lichotkami, pocitem spříznění, následně se mohlo objevit pár štiplavých vět, žárlivosti, kontroly věcí, podezřívavosti, zvrtnout se v ponižování a skončit fyzickým ublížením. Obecně ovšem nelze jasně definovat, co přesně bývá spouštěčem násilného jednání.

Nedávno Pomoc v nouzi vydala v rámci výzvy MAS Sokolovsko tvou první knihu O vztazích mezi medvídky. Řekneš nám k ní víc?

Knihy má sloužit jako podpůrný nástroj pro pečujícího rodiče, aby s dítětem skrze pohádku o medvídcích otevřel téma domácího násilí. Pohádka je vhodná nejen pro rodiny, kde se domácí násilí objevilo, ale taktéž může sloužit jako prevence, protože poskytuje návod, jak se v podobné situaci zachovat. Věřím, že kniha pomůže zpevnit pouto mezi rodičem a dítětem tím, že pro něho bude rodič k dispozici a odpoví mu na jeho otázky. V úvodu knihy jsou uvedeny informace pro rodiče, jak s knihou nakládat.

A rovnou si dovoluji využít této příležitosti a milé čtenáře časopisu pozvat na mé první autorské čtení spojené s přednáškou o domácím násilí, které proběhne dne 14. listopadu od 18 hodin v Loketské knihovně.

Městská knihovna Locket
ve spolupráci s organizací
Pomoc v nouzi, o.p.s. Vás
srdečně zvou



psycholožka

Mgr. Dominika Spínová

přednáška

o domácím násilí a dětech

autorské čtení z knihy

O vztazích mezi medvídky

Máme pro Vás připravené
občerstvení a nápoje.

Od 18:00

14. listopadu

v Městské knihovně Locket.

Svou účastí souhlasíte s pořizováním fotografických snímků v průběhu akce a jejich následným zveřejněním na stránkách pořadatelů.

Projekt s názvem "Medvídci proti domácímu násilí" je podpořen z grantového programu "Malý Leader Sokolovsko 2023".
Na grantový program finančně přispívá Karlovarský kraj a MAS Sokolovsko o.p.s. v rámci dotačního titulu Program obnovy venkova.



Naši dárci a podporovatelé za rok 2023

leden 2023

Město Luby poskytlo finanční podporu ve výši 200.000,-Kč na provoz pečovatelské služby v roce 2023

Paní Jana Vávrová poskytla finanční dar ve výši 20.000,-Kč

únor 2023

Paní Mgr. Dagmar Halíková darovala Azylovému domu zánovní kočárek, dětskou postýlku, židličku, boty a oblečení

Společnost Bezpečný provoz, s.r.o. v zastoupení jednatele Františka Novotného darovala finanční dar ve výši 2.000,-Kč na dětskou akci Hon za pokladem

Šárka Cigániková darovala finanční dar ve výši 2.000,-Kč na dětskou akci Hon za pokladem

duben 2023

Obec Nebanice poskytla finanční podporu ve výši 5.000,-Kč na provoz pečovatelské služby v roce 2023

Obec Březová poskytla finanční podporu ve výši 2.500,-Kč na provoz pečovatelské služby v roce 2023

květen 2023

Město Sokolov poskytlo finanční podporu ve výši 500.000,-Kč na provoz azylového domu v roce 2023

Obec Libavské Údolí poskytla finanční podporu ve výši 12.000,-Kč na provoz pečovatelské služby v roce 2023

Obec Chlum Svaté Máří poskytla finanční podporu ve výši 3.000,-Kč na provoz pečovatelské služby v roce 2023

Město Kynšperk nad Ohří poskytlo finanční podporu ve výši 350.000,-Kč na provoz pečovatelské služby v roce 2023

Společnost Meffert ČR, spol. s.r.o. poskytla věcný dar v podobě interiérových barev v hodnotě obvyklé maloobchodní ceny 20.000,-Kč

červen 2023

Obec Krajková poskytla finanční podporu ve výši 5.000,-Kč na provoz pečovatelské služby v roce 2023

Obec Šabina poskytla finanční podporu ve výši 8.000,-Kč na provoz pečovatelské služby v roce 2023

Paní Mgr. Dagmar Halíková poskytla věcný dar v podobě 90 ks plen a 14 párů nové obuvi pro děti

Obec Citice poskytla finanční podporu ve výši 5.000,-Kč na provoz pečovatelské služby v roce 2023

Společnost OTS s.r.o. v zastoupení jednatele Pavla Novotného darovala finanční dar ve výši 3.000,-Kč na dětskou akci Hon za pokladem

Město Kynšperk nad Ohří poskytlo finanční dar ve výši 5.000,-Kč na dětskou akci Hon za pokladem

červenec 2023

Paní Monica Eckl z Altstadt an der Walnaab darovala tři polohovací postele a jedno masážní lehátko pro klienty pečovatelské služby

Paní Marečková, paní Sekáčová, paní Pařilová a anonymní dárci věnovali azylovým domům nádobí v rámci Sbírký nádobí vyhlášené v květnu 2023

září 2023

Paní Lucie Zimová darovala několik krabic a pytlů oblečení a knih jak pro dospělé, tak pro děti

Pomoc v nouzi, o.p.s je obecně prospěšná společnost, tedy společnost nezisková. Naše činnost, tj. poskytování služeb osobám v nepříznivé sociální situaci, je závislá na podpoře státních institucí, nadací, sponzorů i soukromých dárců.

Proto děkujeme všem stávajícím i budoucím přispěvatelům a dárcům, s jejichž pomocí můžeme sociální služby poskytovat, zkvalitňovat a dále rozšiřovat.



Věděli jste, že Pomoc v nouzi je jedním ze zakladatelů Potravinové banky Karlovarského kraje, z.s.? Zároveň jsme jedním z odběratelů Potravinové banky, s jejíž spoluprací jsme velmi spokojeni, což je jeden z důvodů, proč se každoročně účastníme Sbírký potravin jako dobrovolníci.

LETOŠNÍ PODZIMNÍ SBÍRKA POTRAVIN SE RYCHLE BLÍŽÍ A MY VÁS SPOLEČNĚ VYZÝVÁME, ABYSTE TAKÉ VY PŘIŠLI 11. LISTOPADU UDĚLAT DOBRÝ SKUTEK.



Tento projekt s názvem „**Medvídci proti domácímu násilí**“ je podpořen z grantového programu „**Malý Leader Sokolovsko 2023**“.

Na grantový program finančně přispívá Karlovarský kraj a MAS Sokolovsko o.p.s. v rámci dotačního titulu Program obnovy venkova.



Projekty jsou financovány z Evropského sociálního fondu prostřednictvím Operačního programu Zaměstnanost Plus, Karlovarského kraje a státního rozpočtu ČR.

Služby jsou poskytovány za finanční podpory Sokolova, Kynšperka nad Ohří, Lubů, Plesné, Svatavy, Citic, Šabiny, Libavského Údolí, Nebanic, Krajkové, Lomnice a Březové.





ADRESA

Fibichova 852, 356 01 Sokolov



MAIL

info@pomocvnouziops.cz



INTERNET

www.pomocvnouziops.cz



DATOVÁ SCHRÁNKA

wyqc2n7